

La casa de cos. (Un tipus d'habitatge...)

Antoni Paricio Casademunt

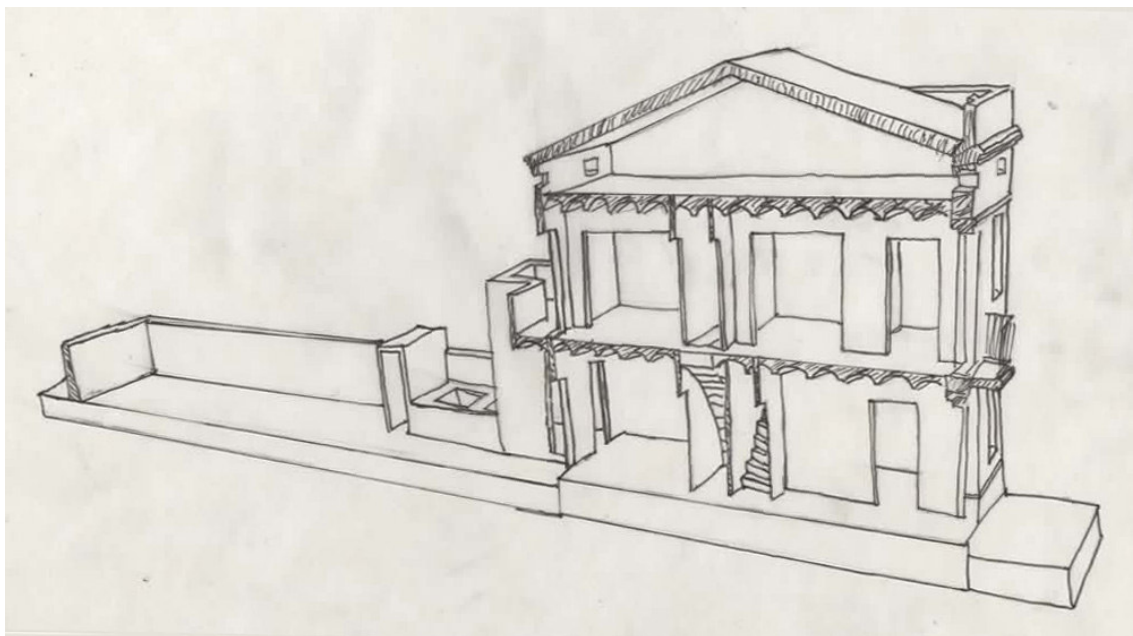


Fig. 1¹ Prototipus generalista de casa cos, amb golfa ventilada i predomini de la façana pel davant de la cobert.

Josep Puig i Cadafalch, quan ens parla de la casa catalana², ens diu que es³ “(...) “la que retrata millor la vida real”, es l’obra arquitectònica que reflecteix més bé el modo de ser del poble (...)” i per tant, el seu estudi i investigació, ens aporten els indicadors de cada moment social, malgrat que es l’obra menys documentada.

Continua tot dient “(...) A Catalunya, l’arquitectura de la casa es un art permanent, es l’art arquitectònic més nostre (...)” Doncs bé, l’estudi i l’anàlisi del parc edificat heretat, constitueix una de les fons d’informació més preuada per estudiar les diverses evolucions del nostre país.

Per acabar amb les aportacions de Josep Puig i Cadafalch, i en el mateix treball, cita diversos privilegis i dedueix que “(...) La distribució es constantment derivada del cos o solar de vint-i-cinc pams d’ample y concebuda amb una senzillesa romana de cossos paral·lels d’igual ample; la casa es compon d’un, dos o tres cossos y dintre les seves parets, s’instal·len la sala i les cambres de dormir, de la vida senzilla primitiva romànica (...)”

¹ Dibuix de Pau Molina Paricio

² Josep Puig i Cadafalch. *La casa catalana*. 2n. Congrés d’Història de la Corona d’Aragó.

³ Traducció del català antic al contemporani.

La casa tradicional dins la ciutat

La primera conclusió que en podem treure, es que la casa o cases, es modulen a partir d'un, dos o tres cossos paral·lels, es a dir, el que en l'argot contemporani en diríem "entre mitgeres". En aquest cas, el mòdul es de 25 pams, i constitueix una unitat per definir l'amplada de les cases.

La segona conclusió, la podem deduir del raonament del perquè aquest mòdul bàsic es important per definir una casa. La contesta, nomes pot ser tècnica, es a dir, dues parets paral·leles i un sostre que si recolza al damunt. Es tracta, d'un esquema estructural bàsic i senzill, i perquè no dir-ho, "popular". Si aquesta disposició es repeteix diverses vegades, podríem dir que tenim una renglera de cases de cos que es l'habitual.

La casa de cos com habitatge "mínim", es a dir, com a contenidor de les estances bàsiques per viure. Efectivament, des de l'inici, així ho hem d'entendre. Es des d'aquest punt de vista, que podem deduir les diverses organitzacions que relacionen els espais interiors. Les bàsiques, son:

- a) La planta baixa com a magatzem, estable, etc. i la planta superior, la cuina menjador i les habitacions. L'accés aquesta planta, es realitza per una escala lateral.
- b) L'esquema bàsic, però, respon a una organització senzilla. (Fig. 1) Al mig de la casa es disposa l'escala d'accés a la planta superior, i tota la resta, queda condicionada per aquesta disposició. Per tant, a l'entrada de la planta baixa l'ús es per a magatzem, útils de conreu, premsa, cub, botes, etc. (a la marina, útils de pesca) al darrera, el menjador i la cuina; i a l'eixida, el safareig i la comuna. A la planta superior es disposen les habitacions, de les quals, la principal pot estar complementada amb una alcova. La coberta predomina la disposició a dues aigües. Als pobles interiors, amb dues vessants de teula amb ràfecs i a la marina, indistintament teulada o be terrat, amb predomini de la façana pel davant de la coberta.

La casa de cos construïda amb materials de proximitat, i aquest fet, es pot considerar com un valor afegit, ja que, tradicionalment, els materials de construcció d'aquestes cases, s'obté del lloc on es construeixen.

Les parets solen ser de tàpia, carreus o obra de fàbrica. Tant d'un tipus com d'un altra, el material bàsic es l'argila amb les següents variants:

- a) Parets de tàpia, es a dir, de fang compactat dintre d'uns motlles de fusta. En funció de cada comarca, aquest fang pot estar barrejat amb carreus. (per exemple, a les terres de l'Ebre)
- b) Parets de carreus collats amb fang, es a dir, el fang com aglomerant, encara que depenent de la comarca, també es poden collar amb morter de calç.
- c) Parets de maons collats amb morter de calç. Es tracta de la ultima evolució del sistema de fer parets. En algunes comarques, la majoria dels seus pobles solien tenir una bòvila.

Pel que fa als sostres, poden variar en funció de les costums de cada lloc. Per exemple, a les comarques del Maresme i els dos Vallès, son molt habituals els sostres de volta de mocador,⁴ (Fig. 2) materialitzats amb rajoles collades amb morter de calç.

Altra variant de sostres, son els que estan executats amb bigam i empostissat de fusta. La seva evolució va consistir en substituir l'empostissat per revoltos de maó collats amb guix

⁴ Antoni Paricio Casademunt. *La casa de cos al Maresme*. ISBN: 978-84-943695-4-4 (2017)

La casa tradicional dins la ciutat

i/o morter de calç. La última fase del procés evolutiu, va consistir en substituir la fusta per el perfil laminat a partir de l'últim quart del segle XIX.

En definitiva, les dues parets i el sostre, formen el conjunt bàsic del sistema de materialitzar les cases. Es a partir d'aquí, que podem afegir mes nivells amb la lògica del mateix sistema.

La casa de cos condicionada pel lloc i per l'ús, efectivament, el prototipus mostrat a la perspectiva anterior, ens mostra una versió generalista que evidentment es adaptable a cada àrea geogràfica segons les seves necessitats. Les diferents evolucions analitzades les podem resumir en els següents grups bàsics:

a) Des de l'òptica externa podem observar l'adaptabilitat al lloc i als condicionants climàtics. Aquests son: Coberta inclinada amb ràfecs a les comarques interiors, mentre que a la marina, moltes vegades s'opta per terrats a la façana principal. Pel que fa a les obertures de façana, i a mesura que s'evoluciona, les finestres passen a ser substituïdes per balcons.

b) Des de l'òptica de l'ús interior, es produeixen les següents evolucions.

b.1 La dualitat cuina-menjador, es desfà i es materialitza un nou volum a l'exterior de la façana del darrera, es a dir, a l'eixida. Aquest volum es la nova cuina.

b.2 Es materialitza una sala de bany a l'eixida, després de la cuina, o be, a sota les voltes de l'escala.

b.3 El primer espai d'entrada a la planta baixa, es reconverteix en talleret, magatzem, botigueta, etc. per tant, compaginant una activitat econòmica amb l'habitatge.

b.4 Com a evolució mes potent, es remunten una, dues o tres plantes, amb un nou accés des de l'exterior. Es el que al Maresme es coneix com a "casa d'escaleta". S'ha passat de casa unifamiliar a plurifamiliar segons terminologia antiga.

En definitiva, la casa de cos es mostra adaptable a totes aquestes evolucions.

La casa de cos com harmonitzador del conjunt de l'espai urbà, ja que no es tracta de singularitats, sinó de homogeneïtats. Un carrer o un barri materialitzat a partir de cossos, es valora pel seu conjunt, pel seu ritme i/o seqüència, tal com ho demostra el fragment del carrer de Sant Francesc de Vic, (Fig. 3) on la lògica del desguàs, a base de ràfec, canalera i baixant (Fig. 4) actua com un element rítmic seqüencial.

En definitiva, el cos com a mòdul, constitueix una unitat d'habitatge que en terminologia contemporanis el podríem qualificar de "mínim" i el seu conjunt, com una àrea urbana homogènia.

La casa tradicional dins la ciutat

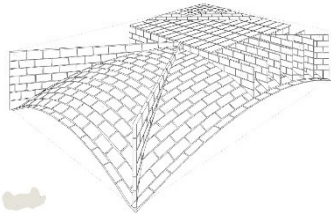


Fig. 2 Volta de mocador, molt habitual al sostre de la planta baixa en algunes comarques.



Fig. 3 Cases de cos al carrer de Sant Francesc de Vic

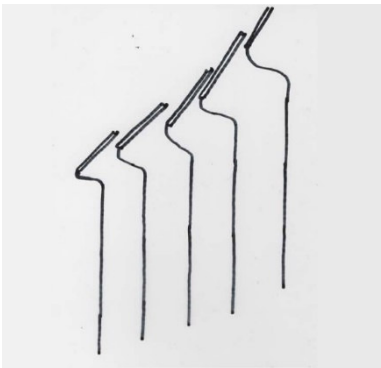


Fig. 4 Seqüència d'elements de desguàs que conformen ritme al carrer